

2019
No. 56

ふれあい

FUREAI TSUSHIN

通信



風疹ワクチンについて

2019年度
新任医師・職員紹介



高陽ニュータウン病院
部署紹介 Vol.2 外来

居宅介護支援事業所のご紹介



さんさん高陽のご紹介
今から始める認知症予防



医療法人社団 うすい会



高陽ニュータウン病院

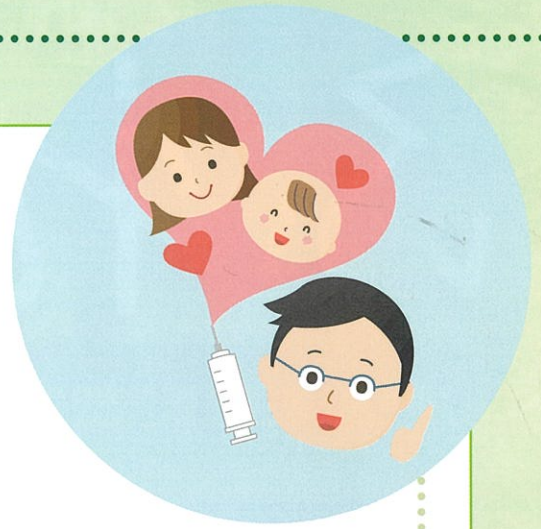
老人保健施設



さんさん高陽



風疹ワクチンについて



風疹ワクチンは最近話題になっているワクチンです。

風疹は昔から「三日ばしか」と呼ばれ、風疹ウイルスに感染することによって発症するウイルス感染症で、38～39℃の発熱と発疹が同時に出現して、3日程度持続して解熱します。このウイルスに対する特効薬はないのですが、3日程度で解熱するので、一般に感染した人に大きな問題になることはあまりありません。しかし、妊婦に感染すると「先天性風疹症候群」が問題になります。



先天性風疹症候群は、妊娠10週未満の妊婦が初めて風疹ウイルスに感染した時に起きる疾患で、およそ90%の胎児に様々な影響を与え、その3大症状は「心奇形」、「難聴」、「白内障」です。他にも、脳性まひや低出生体重児など、重篤な疾患を生じる可能性があります。妊娠11～16週で感染すると10～20%の胎児に発症する恐れがあり、妊娠20週以降の感染で発生するのは稀です。

妊婦が風疹に感染し、その症状である発熱発疹が出現すれば、先天性風疹症候群の発症の可能性あることを予測できますが、成人感染の30～50%は発熱や発疹の症状の出ない「無症状感染者」なので、仮に妊婦が無症状であっても、先天性風疹症候群の新生児が生まれる可能性があります。従って、風疹に感染しないようにするためには、妊娠前に風疹ウイルスに対する抗体を持っていないければなりません。



風疹ウイルスに対する抗体は、①実際に風疹に感染して抗体を獲得するか、②風疹ワクチンの予防接種を受けることにより、獲得すること

ができます。但し、自分は子どもの頃に風疹にかかったことがあると思っている人の中にも、実は風疹ではないただの風邪を「風疹」に感染したと勘違いしている人(両親の勘違いを含めて)も多く、案外風疹抗体を持っていない人が多いのです。

一方で、ワクチン接種は確実に風疹ウイルスの抗体を産生させるので、唯一の予防法といえます。我が国では1977年(昭和52年)4月1日に、女子中学生を対象に、風疹ワクチンの集団接種が開始となりました。さらに1994年(平成6年)からは満1歳から7歳半および中学生男女に個別接種が開始となりました。従って、1962年(昭和37年)4月2日から1979年(昭和54年)4月1日の間に生まれた男性は風疹抗体を持っていない人が多いのです。妊婦の風疹の感染は、配偶者を介して起こる場合があるので、この年代の男性が無料抗体検査、予防接種の対象者となりました。

初年度の2019年度は1972年(昭和47年)4月2日から1979年(昭和54年)4月1日生まれの男性について、自治体から無料検査を受けられるクーポンが発送されていますが、希望すれば1962年(昭和37年)4月2日から1972年(昭和47年)4月1日生まれの男性にもクーポン券を発送してもらえそうです。社会での風疹の大流行を防ぐためにも、該当する人は風疹抗体の検査、ワクチン接種を受けるようにしましょう。

(高陽ニュータウン病院
副院長：高橋 祥一)



2019
年度

新任医師紹介



[趣味・特技]
カラオケ
[抱負・意気込み]
高陽地区の医療に貢献できるよ
う精一杯頑張りたいと思います。

診療科：消化器内科

門田 紘樹
(かどた ひろき)



[趣味・特技]
カープの応援
[抱負・意気込み]
親切、丁寧な診察を心掛けます。
宜しくお願いします。

診療科：消化器内科

児玉 健一郎
(こだま けんいちろう)



[趣味・特技]
美味しい日本酒の銘柄探し、
料理(主に酒の肴)
[抱負・意気込み]
安佐北区の地域の皆様に寄り
添った優しい医療を心掛けます。
宜しくお願いします。

診療科：消化器内科

竹内 泰江
(たけうち やすえ)



[趣味・特技]
カープ観戦
[抱負・意気込み]
広島大学から来ています。循環器内
科9年目の岡村です。専門は不整脈
です。火曜～水曜の外来、当直、カ
テーテル検査等の業務を担当させて
頂きます。皆様のお役に立てる様頑
張りますので宜しくお願いします。

診療科：循環器内科

岡村 祥央
(おかむら しょう)



[趣味・特技]
映画鑑賞
[抱負・意気込み]
4月から脳神経内科として週1回
の外来を担当させていただいて
おります。地域の皆様のお役に
立てるよう努めてまいります。
よろしくお願いします。

診療科：脳神経内科

同道 頼子
(どうどう よりこ)

2019
年度

新任職員紹介



[趣味・特技]
旅行が好きで、毎年国内のテーマパークや
観光地に行っています。オススメの場所が
あれば教えてください!!
[抱負・意気込み]
患者さん、ご家族の方に安心して療養環境
を過ごして頂けるよう、頑張っていきます。
よろしくお願いします。

看護師

蒲田 真優
(かまだ まゆ)



[趣味・特技]
映画を観たり、街をぶらぶら散歩してウイ
ンドウショッピングするのが好きです。ゴ
ルフも好きで定期的にラウンドしています。
[抱負・意気込み]
患者様の希望を出来る限り叶えられるよう
日々成長していきたいと思っております。
よろしくお願いします。

理学療法士

中筋 拓海
(なかすじ たくみ)



[趣味・特技]
ロードバイクでツーリングをすることです。
[抱負・意気込み]
厨房内でのリーダーの仕事早く覚えたい
です。

調理師

野田 涼慈
(のだ りょうじ)



[趣味・特技]
旅行に行くことが好きです。最近では家族で上海
のディズニーランドに行ってきました。子供がい
るので子供が楽しめる所に行くことが多いです
が、寒くなってきたので温泉等にも行きたいです。
[抱負・意気込み]
3月に入職して半年が経過しましたが、まだま
だなれない仕事に戸惑うことも多い毎日です。
少しずつ仕事に慣れて地域の方のお役に立て
るようになりたいと思っています。

口田 包括
支援センター
藪木 美里
(やぶき みさと)

[趣味・特技]
Hey! Say! JUMPとお笑いのライブに
行くこと。
[抱負・意気込み]
まだまだ分からない事だらけで皆さんにご
迷惑をお掛けすることもあるかと思いま
すが、1つ1つ学んで成長していけたらと思
いますのでよろしくお願いします。

作業療法士

米丸 優香
(よねまる ゆうか)

当院の外来について、一部ですが紹介いたします。

●問診室

問診室では、外来受診された患者様の状態のお話を聞かせていただくとともに、表情などの観察をし状態の把握をしています。

情報をもとに、医師との診察がスムーズに行えるように努めています。



●処置室

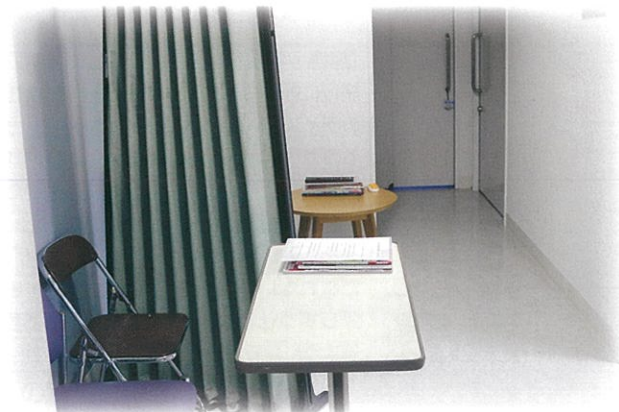
処置室では、採血や点滴・吸入等の処置を安全に行っています。



●内視鏡室

内視鏡室では、胃カメラ・大腸カメラなどの検査をスムーズに行うことが出来るように、担当看護師が対応しています。

患者様が安心して検査が行えるよう、また、不安や心配な事は出来るだけ緩和し安心して検査を受けていただけるように、適時声掛けをしながら安全・安楽を心がけています。



外来看護スタッフは、患者様やご家族の方などが、安心して受診できるように心がけています。その一つに、患者誤認をなくすように、ひとつひとつの処置の時に、お名前・生年月日の確認をさせていただいています。

何度も聞かれるので、不快な気持ちになられる患者様もいらっしゃると思いますが、安全・安楽が第一と考えていますのでご協力を宜しくお願い致します。

さんさん居宅介護支援事業所

『居宅介護支援事業所』はケアマネジャーが働く事業所です。

『ケアマネジャー（介護支援専門員）』は、

- ①介護や生活での悩みや困りごと
- ②病院から退院時の在宅、施設入所などの相談
- ③介護保険サービスの利用にあたっての相談

を支援する専門員です。

こんな時はご相談ください！

最近、
おじいさんの
物忘れが
ひどくて…。



退院後、
介護できるかしら。



離れて暮らす
両親が心配で。



動きにくくて
生活が大変。



- 誰に相談していいかわからない…。
- 介護保険が使いたいんだけど…。
- うちの家族の場合どのようなサービスを受けられるのかしら…？
- どこをどう利用すればいいのかしら…？
- 近くにどんな施設やサービスがあるのかしら…？



最近、おばあさんが
よく出掛けるので、
迷子にならないか
心配で。

ご家族が認知症でお困りの方や、介護保険が使いたい方、
その他にも色々な心配事がある方は一人で抱え込まないで、お気軽にご相談ください。

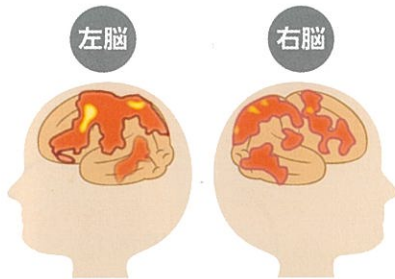
はじめました!

くもん学習療法

くもん 学習療法 とは?

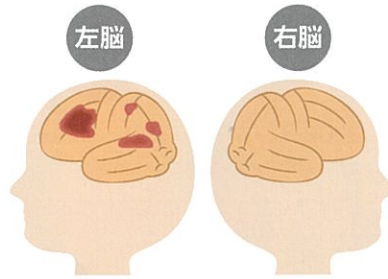
くもん学習療法とは読み書き、計算、コミュニケーションにより、脳の活性化を促し、認知症の予防、改善を図る取り組みです。学習療法と聞くと難しそうなイメージを受けますが、実際に行うのは単純な読み書きや計算を行い、頭を健康を維持する、いわば「頭の体操」です!当施設では2018年よりこの取り組みを開始し、現在でも様々な状態の利用者様に対して実施しております!

脳が活性化する例



簡単な計算をしているとき

脳があまり活性化しない例



複雑な計算をしているとき

難しい問題や計算などを解いた方が脳の為にはいいのではという意見もよく聞きますが、実際はそういったものよりも簡単な読み書きや計算の方がより脳を活性化させることが、くもんより発表されています!

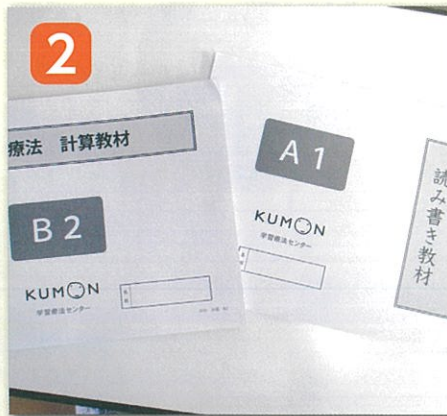


学習療法では、研修を受けた「学習療法実践士」が責任を持って指導を行っています。

手順



はじめに認知機能を調べる簡単な検査を受けていただきます。



検査した後はその人のレベルに合った教材を選んでいきます。



教材を選んだ後は週4回のペースにて約20分間の学習を行って頂きます。

高齢者の中には認知機能の低下により、徐々に自信や意欲がなくなってしまう人も多くいます。そういった方々に学習療法を実施し、認知症の防止を図ると同時にその人の興味のあることを見出していきます。その発見を生活の中に取り入れて、楽しい施設生活を送れるように努めております!

今後ともさんさん高陽をよろしくお願ひします!



8 早期発見・早期対応で 認知症の進行を遅らせる



認知症は高血圧や糖尿病などとも深い関わりがあり、生活習慣病といっても過言ではありません。ですから、現役世代からの生活習慣の積み重ねが、認知症の発症に大きな影響を及ぼします。ここでは、健やかな老後のために、今からはじめられる対処法を紹介します。

今から始める
認知症予防

認知症は早めの気づきがポイント

認知症は、一般的にゆっくり進行するため、早めに気づくことができれば、適切な治療で症状を改善したり重症化を予防できる場合があります。また、症状が軽いう

ちに、本人や家族が認知症への理解を深め、今後の生活の備えをすることもできます。まずは認知症と加齢による物忘れの違いを知っておきましょう。

認知症と物忘れはどう違う？

	記憶障害	実行機能障害	判断力	見当識障害
認知症	ごはんを食べたのに「食べてない」という	使い慣れた家電の操作ができない	支払いのときに計算できず、小銭があってもお札で支払う	日付や曜日、場所がわからなくなる
物忘れ	何を食べたのか忘れる	使い慣れた家電の操作ができる	ゆっくりなら小銭で支払いできる	日付や曜日、場所を間違えることがある

ひょっとして
認知症？

と気になったらチェックしてみましょう

症状が加齢による物忘れではなさそうなら、チェックリストを試してみてください。家族や身近な人がチェックすることもできます。合計20点以上は、認知機能や社会生活に支障が出ている可能性があるため、早めにかか

りつけ医か認知症専門医(ものわすれ外来、精神科、老年科など)を受診しましょう。その際、「いつ、どんな症状が出たか」、今までにかかった病気や服用している薬の名前などをメモしていくと役立ちます。

自分でできる認知症の気づきチェックリスト

20点以上は、認知機能や社会生活に支障が出ている可能性あり。医療機関に相談を

チェック項目	まったくない	ときどきある	頻繁にある	いつもそうだ
① 財布や鍵など、物を置いた場所がわからなくなることがありますか	1点	2点	3点	4点
② 5分前に聞いた話を思い出せないことがありますか	1点	2点	3点	4点
③ 周りの人から「いつも同じ事を聞く」などのもの忘れがあると 言われますか	1点	2点	3点	4点
④ 今日が何月何日かわからないときがありますか	1点	2点	3点	4点
⑤ 言おうとしている言葉が、すぐに出てこないことがありますか	1点	2点	3点	4点
チェック項目	問題なくできる	だいたいできる	あまりできない	できない
⑥ 貯金の出し入れや、家賃や公共料金の支払いは一人でできますか	1点	2点	3点	4点
⑦ 一人で買い物に行けますか	1点	2点	3点	4点
⑧ バスや電車、自家用車などを使って一人で外出できますか	1点	2点	3点	4点
⑨ 自分で掃除機やほうきをを使って掃除ができますか	1点	2点	3点	4点
⑩ 電話番号を調べて、電話をかけることができますか	1点	2点	3点	4点

※このチェックリストの結果はあくまでもおおよその目安で医学的診断に代わるものではありません。

認知症の診断には医療機関での受診が必要です。

※身体機能が低下している場合は点数が高くなる可能性があります。

出典:東京都福祉保健局高齢社会対策部在宅支援課認知症支援担当「知って安心認知症」

チェックしたら、①から⑩の合計を計算

合計点 点

集団教室(生活習慣病予防教室)のお知らせ(11~2月)

- 11月 心臓疾患…疾患と治療方法、食事療法
- 12月 糖尿病～第2章～(薬剤師・理学療法士)…薬・運動
- 1月 肝臓疾患…疾患と治療方法、食事療法
- 2月 膝・関節の痛み…予防と健康寿命の延長

どなたでも参加可能です!

申し込みは外来受付、
医師、栄養士まで
お願いいたします。



※日程は変更になる場合がございます。

診察スケジュール

診察時間	月	火	水	木	金	土	日
午前 9:00～12:30	○	○	○	○	○	○	×
午後 14:30～18:00	○	○	○	○	○	×	×
受付時間	午前の部：8:30～12:00 午後の部：14:00～17:20						

※土曜日午後、日曜日、祝祭日は休診させていただきます。但し内科急患については随時受け付けております。

外来医師担当表

	月	火	水	木	金	土	
午前	内科・総合内科 八田 信朗	内科・総合内科 八田 信朗		脳神経内科 同道 頼子		内科・総合内科 八田 信朗	
	内科 循環器内科 立石 博信		内科 循環器内科 立石 博信		内科 循環器内科 立石 博信		
	内科・肝臓内科 消化器内科 高橋 祥一	内科・肝臓内科 消化器内科 高橋 祥一	内科・肝臓内科 消化器内科 高橋 祥一	内科・肝臓内科 消化器内科 高橋 祥一	内科 消化器内科 門田 紘樹	内科 消化器内科 高橋/門田	
	整形外科 田尻 隆彦	整形外科 市川 誠	整形外科 田尻 隆彦	整形外科 森 雅典	整形外科 田尻 隆彦	整形外科 志村/田尻	
	小児科 藤高 道子	小児科 藤高 道子	小児科 藤高 道子	小児科 大学医師	小児科 藤高 道子	小児科 藤高/担当医	
午後	眼科 石津 早苗		眼科 石津 早苗		眼科 石津 早苗	休診	
	※眼科の診察時間は15:00～17:00となっております。						
	内科 消化器内科 門田 紘樹	内科 循環器内科 岡村 祥央	内科・肝臓内科 消化器内科 高橋 祥一	内科 消化器内科 竹内 泰江	内科 消化器内科 児玉 健一郎		
	小児科 藤高 道子		小児科 藤高 道子		小児科 大学医師		



医療法人社団うすい会 高陽ニュータウン病院
TEL: 082-843-1211

老人保健施設 さんさん高陽
TEL: 082-845-1211

〒739-1742 広島県広島市安佐北区亀崎4丁目7-1 ホームページ: <http://www.usuikai.jp/>